

Färgsättningsprogram med antikvarisk analys



TRÄ KULTURHISTORIA NCS SAMVERKAN PUTS VÄRDEFULLA STADSRUM MATERIAL STIL FÖRSLAG

2011 04 26

Godkänd av Byggnadsnämnden 2011-02-24
Antagen av Kommunfullmäktige 2011-04-26

FALKÖPING
KOMMUNEN

Beställare: Falköpings kommun
Projektledare: Maria Bergqvist

Konsult: Ramböll Sverige AB, Göteborg
Uppdragsledare: Lars Fredén
Desktop: Karin Sjöberg & Sara Sundin
Foto: Ramböll Sverige AB och Anna Reuter Metelius, där inte annat anges.

Antikvarisk analys: Anna Reuter Metelius
White Arkitekter AB, Göteborg

Dokument-ID:V\44\09\936095\2_ALLM\Grafik\Fargsättningsprogram_A4.indd

Innehåll

Färgsättning.....	4
Färgrekommendationer.....	6
Antikvariska aspekter.....	10
Exempel på bebyggelse.....	12

Färgsättning

Allmänt

En byggnads färg är en viktig del i dess identitet. Den kan berätta om allt ifrån dess historia och funktion till material och status. I samspelet mellan en byggnads form och färg kan vi avläsa byggnadens tillkomsttid och dess ursprungliga och nuvarande användning. En omsorgsfullt utvald och historiskt förankrad färgsättning är av betydelse för att tydliggöra bebyggelsens kulturhistoriska värde. Med hjälp av ett färgsättningsprogram med antikvarisk utgångspunkt, som förankras hos bebyggelsens invånare, kan samverkan mellan många hus i området uppnås.

Intrycket av en byggnads färgsättning varierar starkt med ytornas form, textur och proportioner. Färgernas kulörtoner hänger samman med utveckling av färgtyper och pigment över tiden. Så kan till exempel en kulörton se helt olika ut beroende på vilket underlag färgen anbringas på, vilken kulör omgivande bebyggelse har, vilken färgtyp som använts och även vilket glansvärde som färgtypen har. Med tiden mattas glansen hos alla färgtyper, men mest tar sig detta uttryck vid användande av linoljefärger som "kritar" med tiden.

Föreliggande färgsättningsprogram syftar till att ge förslag till hur byggnader med puts- respektive träfasader i del av

centrala Falköping bör färgsättas vid ommålning. Målsättningen är både att bevara kulturhistoriska värden och att med tiden uppnå en färgsättningsmässigt samverkande helhet i stadsbilden. Programmet är upprättat med utgångspunkt i bebyggelsemiljöerna längs med S:t Olofsgatan, Storgatan, Nygatan, Köttorget, Stora Torget, Trätorget och Gamla Stan.

Bebyggelse och färgsättning i Falköping

Området utgörs av en blandad bebyggelse uppförd från omkring 1800-talets mitt fram till 1980-tal, med stora kontraster mellan gammalt och nytt. Gamla Stan, med sin brokiga trähusbebyggelse, är av stor betydelse för identitetskapande och historisk förankring för staden som helhet. En stor variation gällande färgsättning är en naturlig följd av centrumområdets successiva utveckling och förändring över tiden. Påtagligt är att trähusbebyggelsen saknar en utvald och tydlig färgidentitet, vilket har betydelse för upplevelsen av stadsbilden.



Allmänt kan sägas att vid tiden för uppförande av putsade byggnader under 1800-talet och tidigt 1900-tal var ljusa, stenimiterande färger vanliga.

Vissa pigment, som till exempel blått, blev möjliga först efter 1950-talet. Likaså blev den pastellskala, som bland annat kan ses runt Stora Torget, vanlig efter 1980.

Rekommendationer och riktlinjer

Färgsättningen av stadens fasader bör samspela så att olika stilar och tidsåldrar kan utläsas. Den måste också sammantaget fungera som en enhet för att medverka till en harmonisk upplevelse av den bebyggelse som kantar gator och olika stadsrum. Vid en omfärgning eller ny färgsättning av fasaderna bör i första hand husets ursprungliga kulör sökas och väljas. Där detta inte kan fastställas bör färgsättningsprogrammets rekommendationer följas.

Träfasader har traditionellt varit målade med slamfärg och linoljefärg medan putsfasader har varit kalkavfärgade. Röd plastfärg som ersättning för Falu rödfärg bör undvikas. Det förändrar byggnadens karaktär genom sin blankhet och skarpa färgton. Traditionella linoljepigment alternativt

kulörer ur färgkartan NCS Tradition, med färgskalor för traditionella pigment för utvändigt målning, rekommenderas för trähusbebyggelsen. Flera av putshusen har bevarad ursprunglig färgsättning, vilken bör bevaras.

Blå pigment bör undvikas helt med hänsyn till de kulturhistoriska värdena. Likaså bör pastellskala undvikas liksom mörka, kulörta färger på putsade byggnader.

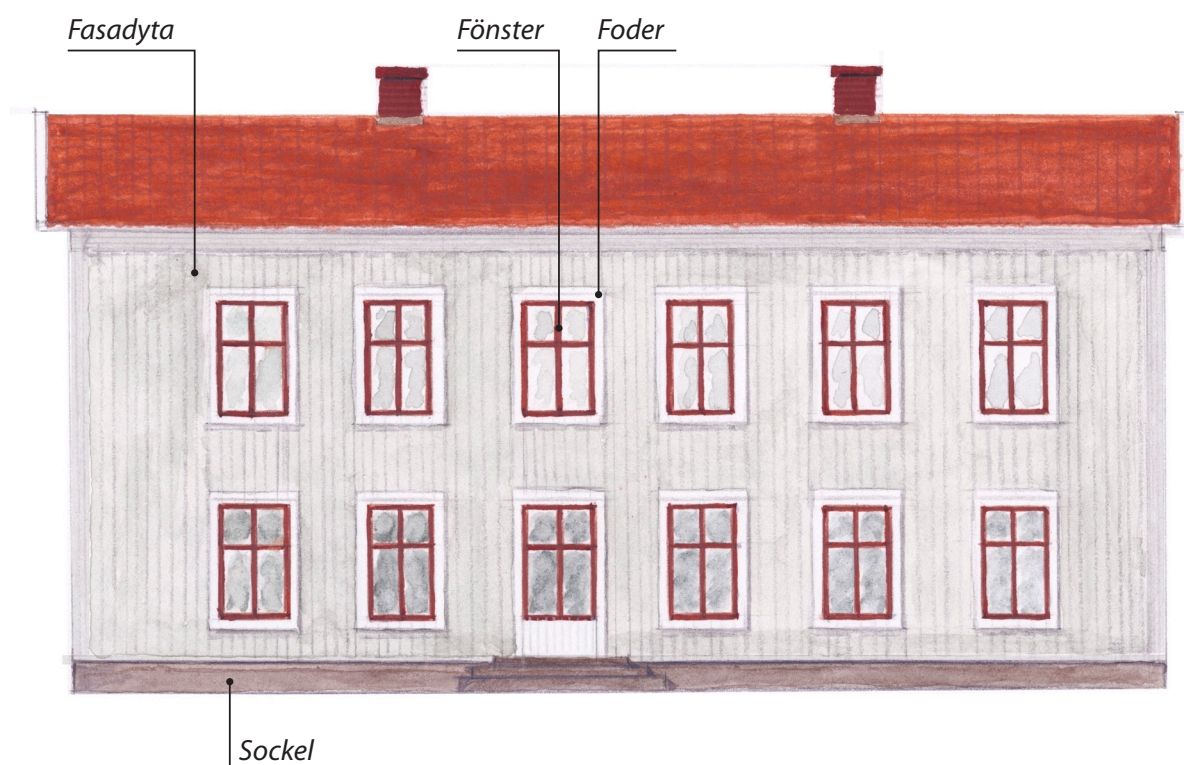
De föreslagna kulöralternativen har valts utifrån de historiska värdena och en traditionell färgskala som bottnar i linolje- och kalkfärgspigment. Som allmän rekommendation bör grundkulörer med stort genomslag av andra kulörtoner överhuvudtaget inte användas. Exempel på detta är ljusa kulörer med stor dragning åt gult, rött, blått och grönt.



Färgrekommendationer

Trähus

För trähus finns fyra rekommendationer på färger. Där knutbrädor finns ska färgsättning ske utifrån byggnadens karaktär och då med kulör enligt fasadyta eller foder. På byggnader uppförda efter cirka 1920 målades ofta knutbrädorna i en kulör som avvek mot fasadfärgen. Vid färgsättning av eventuella knutbrädor bör därför husets ursprung beaktas.



Observera att färgåtergivningerna på de redovisade proven kan avvika från de äkta färgproverna. I första hand gäller NCS-beteckning.



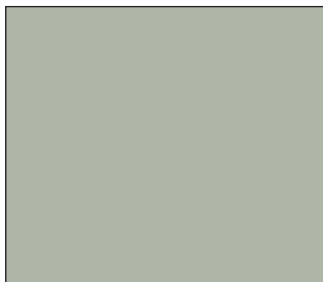
Trähus alternativ 1

Trähus alternativ 2

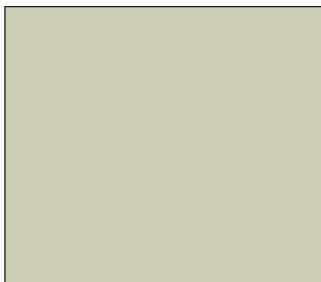
Trähus alternativ 3

Trähus alternativ 4

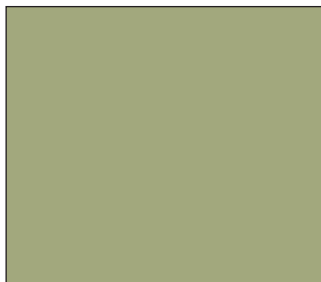
Fasadyta: NCS 2502-G



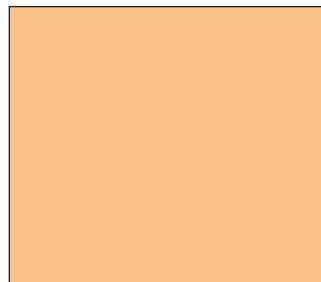
Fasadyta: NCS1502-Y



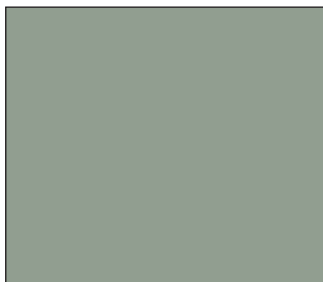
Fasadyta: NCS 3010-G70Y



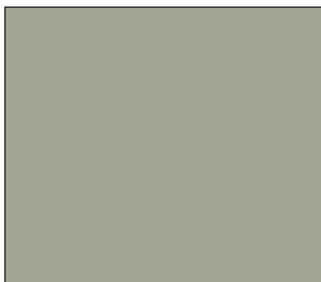
Fasadyta: NCS 1020-Y20R



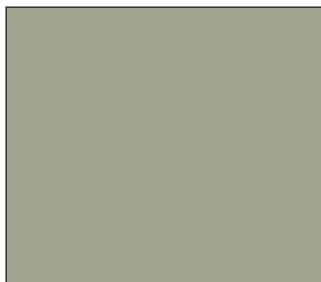
Sockel: Natursten
eller NCS 3502-G



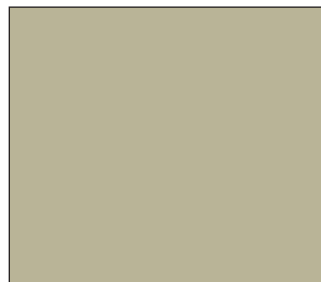
Sockel: Natursten
eller NCS 3502-Y



Sockel: Natursten
eller NCS 3502-Y



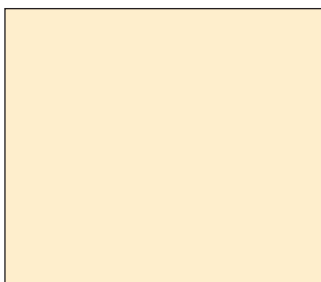
Sockel: Natursten
eller NCS 2502-Y



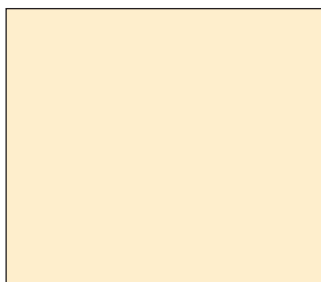
Foder: NCS 0502-Y



Foder: NCS 0502-Y



Foder: NCS 0502-Y



Foder: NCS 0502-Y



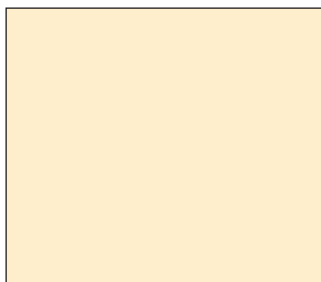
Fönster: NCS 0502-Y
alt NCS 6030-Y80R



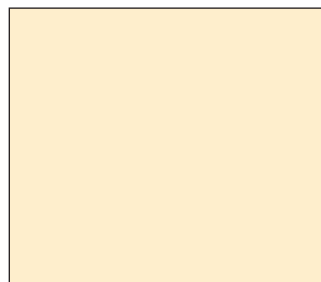
Fönster: NCS 0502-Y
alt NCS 6020-G30Y



Fönster: NCS 0502-Y

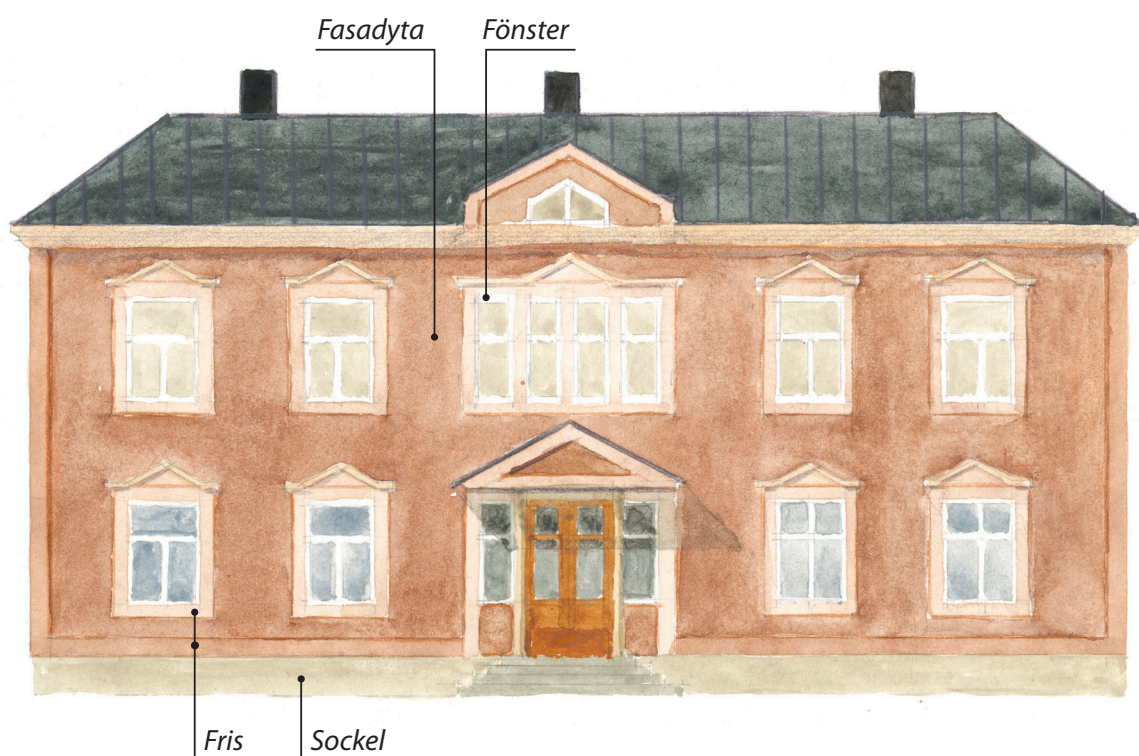


Fönster: NCS 0502-Y



Putsade hus

För putsade hus finns fyra rekommendationer på färger:



Observera att färgåtergivning på de redovisade proven kan avvika från de äkta färgproverna. I första hand gäller NCS-beteckning.



Putsade hus alt 1

Putsade hus alt 2

Putsade hus alt 3

Putsade hus alt 4

Fasadyta: NCS 1010-Y20R



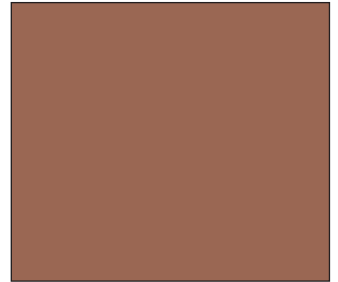
Fasadyta: NCS 1005-Y20R



Fasadyta: NCS 1502-Y



Fasadyta: NCS 5010-Y50R



Sockel: Natursten
eller NCS 1502-Y



Sockel: Natursten
eller NCS 1502-Y



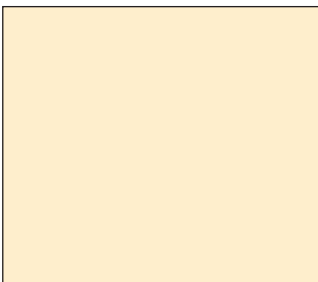
Sockel: Natursten
eller NCS 2502-Y



Sockel: Natursten
eller NCS 3502-Y



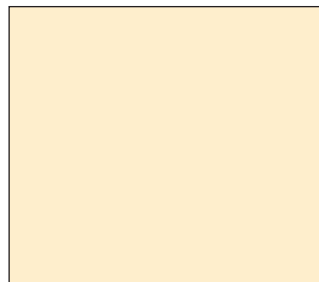
Friser, fönster: NCS 0502-Y



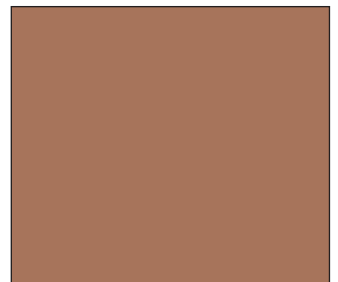
Friser, fönster: NCS 0502-Y



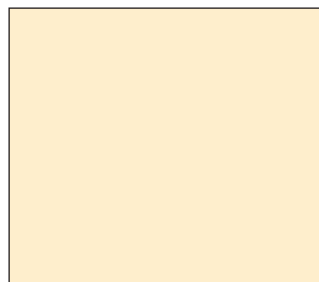
Friser: NCS 0502-Y



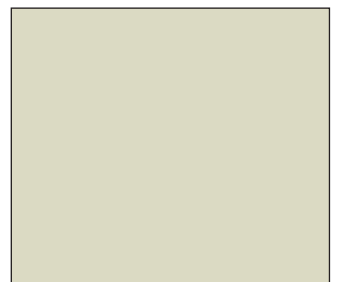
Friser: NCS 4020-Y30R



Fönster: NCS 0502-Y



Fönster: NCS 0502-Y
alt NCS 1002-Y



Antikvariska aspekter

Avgränsning, syfte

Betydande stråk och torgrum har ingått i den antikvariska analysen: S:t Olofsgatan, Storgatan, Nygatan, Repslagaregatan och Rödestensgatan, Köttorget, Stora Torget samt Trätorget. Miljöerna är utpekade som värdefulla gatu- och torgrum i gällande Bevarandeplan för Falköping, antagen 1982, vilket innebär att särskild hänsyn bör tas vid planläggning och bygglovgivning. Syftet med analysen har varit att inför upprättande av färgsättningsförslag få en bild av stadsdelens bebyggelseepoker.

Kortfattad historik

Staden som troligtvis är jämgammal med S:t Olofs kyrka från 1100-talet, fungerade fram till 1400-talet som kyrklig centralort och en viktig vallfartsort. Falköping kan beläggas som stad runt år 1400 och de ursprungliga stadsprivilegierna bekräftades 1620 av Gustav II Adolf. Under lång tid var Falköping en av Sveriges minsta agrara köpstäder och utgjordes i stort sett endast av en gata där man bedrev handel. Efter 1800-talets mitt och vid seklets slut expanderade staden till följd av förordningen om näringsfrihet, laga skiftet och anläggandet av Västra stambanan samt, sedermera, som resultat av en spirande industri.

Falköpings första bebyggelse etablerades kring torget eller marknadsplatsen, där många av medeltidens västsvenska handelsvägar strålade samman. Omkring torget låg hus

och tomter för köpmän med bodar och marknadsstånd. Under perioden 1815–1840 uppfördes trähus i klassicistisk stil kring Stora Torget.

Under efterkrigstiden skedde på sedvanligt vis förtätningar av stadskärnan och genomgripande omdaningar/citysanering av de centrala delarna kring Stora Torget.

Färgsättningstradition, allmänt

Under 1700-talets slut och 1800-talets början var rödfärgning med röd slamfärg fortfarande den dominerande metoden framför andra sedan 1600-talet. En övergång till ljusa oljefärger förekom emellertid framför allt på förnämre bebyggelse på landsbygden. Färgsättning anknöt till stenarkitekturen med ljust gula kulörer med listverk och andra detaljer i grått. Vitt, ljusgrått, rosa och ljusgrönt förekom även.

Runt 1850 kom den maskinhyvlade träpanelen och ett nytt träbyggnadsideal introducerades. Oljefärgen gjorde vid den här tiden sitt verkliga genombrott. Kulörpaletten var friare och anslöt till träets naturliga färg. Kulörerna gick i ljusa toner: gult, brunt eller olika nyanser av grått. Fönsterbågar och andra snickerier gick i vitt, zinkgrönt eller engelskt rött. Två karaktäristiska färgställningar från den här tiden är grått med engelskt röda (rödbruna) snickerier respektive Falu rödfärg med snickerier i guldockra (gult).

Under 1800-talets senare del uppfördes putshus i klassicistisk stil. Fasaderna var tänkta i sten men utförda i puts som

FOTO: MARIE-LOUIS VOGT ARONSSON



Traditionell färgsättning i ljusa, milda färger i kombination med falurött, Eksjö.

FOTO: GÖRAN FÄLLMAN

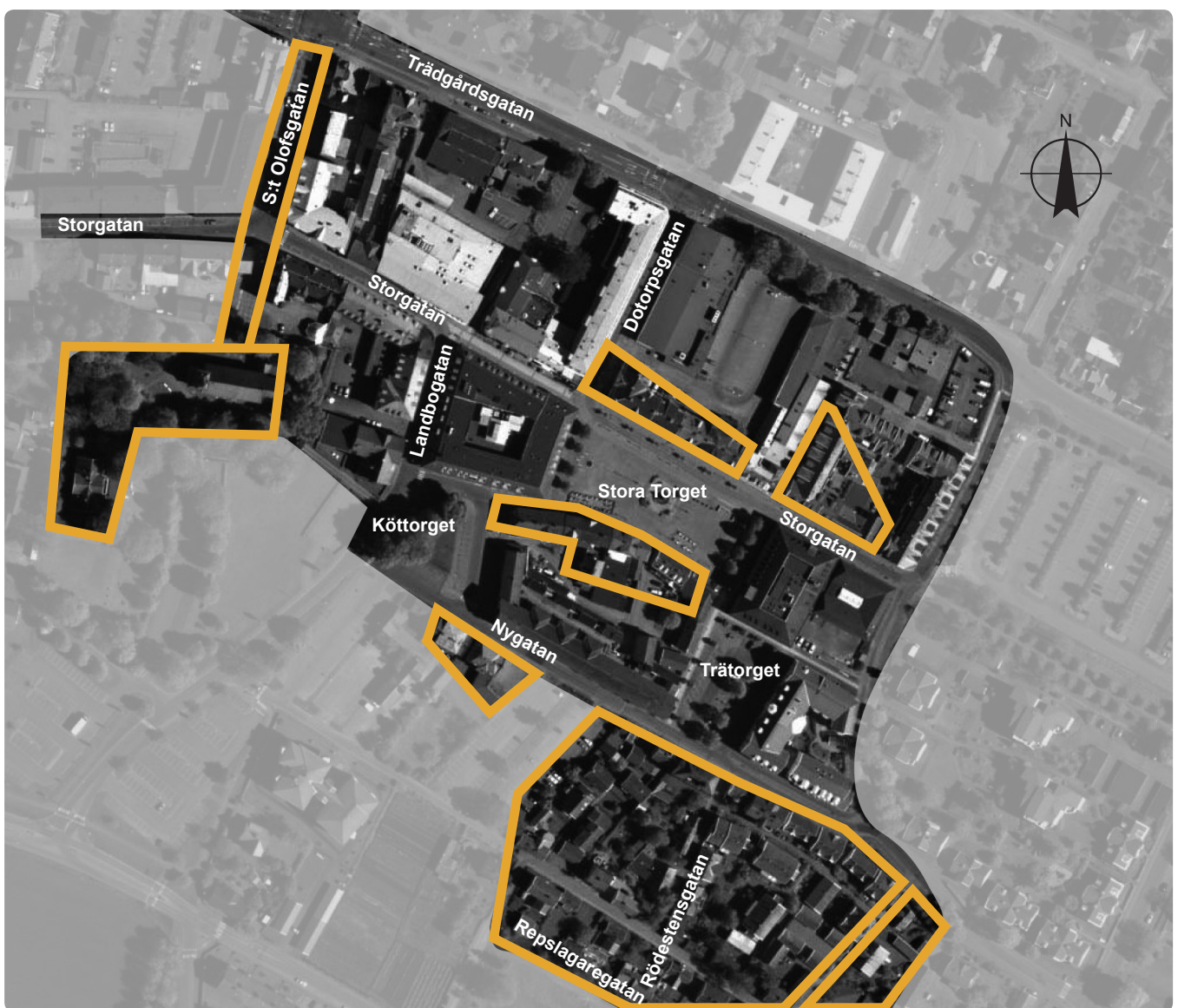


Gul-brun-röda mineralpigment på putsfasader från 1950-tal, Enköping.

imiterade sten. Färgsättningen var stenimiterande i olika nyanser av grågul, grågrön, gråbrun och beige. Hela fasaden hade samma färg på puts och eventuella andra material (se fotografi nedan).

Under funktionalismen förändrades färgskalan till en hårdare färgklang i rent vitt respektive rent rött. Under funktionalismen fanns även en svaghet för grönt i olika nyanser.

1920-talets putshus avfärgades i starka och mörka jordfärger, med ljusare detaljer i stenimiterande färg. Ännu på 1950-talet präglades färgskalan av gul-brun-röda mineralpigment, vilket det finns flera exempel på i Falköping. Under 1950-talet spritputsades fasaderna och avfärgades ofta bruna eller gula med släta, vita fönsteromfattningar. Blå fasader blev möjliga först efter 1950.



Undersökta gaturum. Avgränsning gjord med utgångspunkt i 1982 års förslag till bevarandeplan; karta "Värdefulla stadsrum", antaget av Kommunfullmäktige 1984. (Områden som markerats med vit kontur.)

Exempel på bebyggelse



Storgatan öster om Stora Torget

Låg trähusbebyggelse från 1815–1840-talet respektive 1980-talet.

Relativt storskalig och modernistisk centrumbebyggelse i mörkt tegel från 1950–1960-talet.

Stora Torget

Stora Torget avgränsas av omgivande bebyggelse; trä- respektive putshus från olika epoker från 1840-tal till 1950- och 1960-tal. Färgskalan går i vitt och pastell och härstammar troligtvis från 1980-talet.



Storgatan väster om Stora Torget

Trä- respektive putsbebyggelse från olika epoker: 1800-tal, 1910–1920-tal, 1950–1960-tal samt 1980-tal. Bostads- och kontorshus med butiker i bottenvåningen. Flera av putshusen har troligtvis bevarad ursprunglig färgsättning.

S:t Olofsgatan

S:t Olofsgatan, som leder mellan Falköpings två centrumbildningar, står i särställning i staden avseende både sitt kulturhistoriska och stadsbildsmässiga värde. Bebyggelsen längs med gatans hela sträcka visar stadens utveckling på ett pedagogiskt vis. Gatan avslutas i söder med S:t Olofs kyrka i fonden. Närmast kyrkan öppnas gaturummet och bildar en relativt otydlig plats. Den berörda delen av gatan uppvisar en mycket blandad och kontrastrik bebyggelse med vitt skilda karaktärsdrag.



Landbogatan

Tegelhus från omkring sekelskiftet 1900. Putsfasad från 1910–1920-tal. Centrumbebyggelse i modernistisk stil från 1950–1960-tal.

Nygatan

Gaturum med trä- och puts hus med tydlig karaktär från vilda skilda epoker. 1800-tal, nationalromantik, 1930–1940-tal samt 1980-tal. Varierad skala, brokig färgsättning.



Repslagare- och Rödestensgatan

Småskalig trähusbebyggelse. Stadens äldsta område med bebyggelse från 1800-talets mitt och framåt. Pittoresk atmosfär längs med smala gränder med en tät och varierad bebyggelse. De bebyggelsetypologier som finns representerade är både den mindre parstugan och det större enfamiljshuset. Där finns även en relativt nyproducerad typ av flerfamiljsbostad. Fasaderna är av trä. En stor del av byggnaderna har troligtvis ursprungligen haft rödfärgade timmerväggar som så småningom panelbekläts och målats med ljusa oljefärger. Något enstaka hus är reveterat.

Köttorget

Ett relativt otydligt torgrum med en blandad bebyggelse. 1982 ersattes gamla magasin med bostäder i två våningar och butiker i bottenvåningen.

